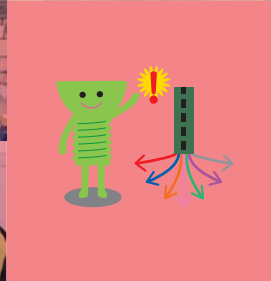
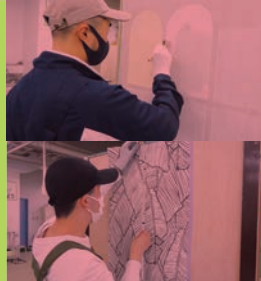
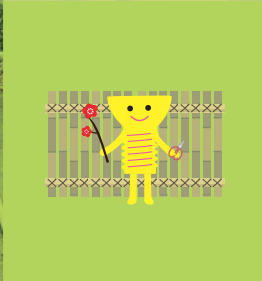
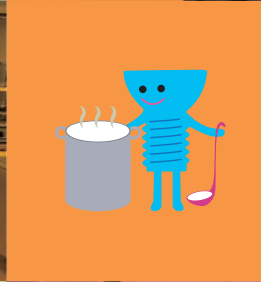
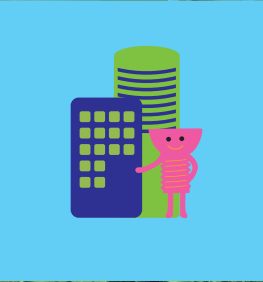
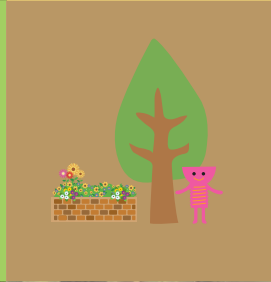
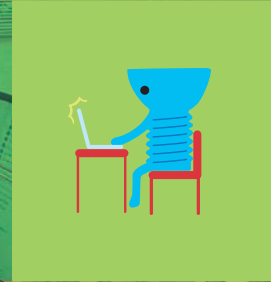
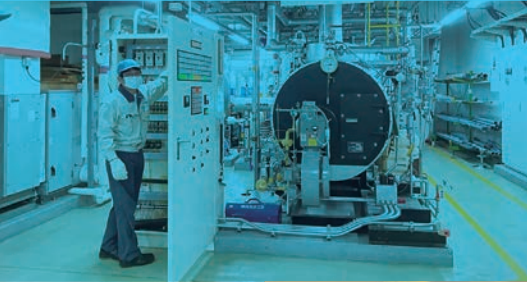


2025 入校案内

東京都立
多摩職業能力開発センター



2025年度 科目一覧

※科目の内容は、一部変更になる場合があります。

授業料	期間	科目名	定員	入校時期	対象	選考内容
有料	1年	自動車塗装科	30名	4月	高等学校卒業程度の基礎学力のある、おおむね30歳以下の方*	学力検査(50分) 〔高等学校卒業程度の国語と数学〕 面接
		電気工事科	30名			
		精密加工科	15名	4・10月		
		水まわりスペシャリスト科	25名	4月		

有料科目の授業料等は、授業料118,800円(年間)、入校選考料は1,700円です。

無料	1年	U-30溶接科	10名	4・10月	これまでに仕事をしたことのない方、または就業経験が少ない方で30歳未満の方*	筆記試験(30分) 〔義務教育修了程度の国語と数学〕 面接
	2か月	ジョブセレクト科	5名	10期入校(4・5・6・7・9・10・11・12・1・2月)		面接
	6か月	住宅リフォーム科	15名	4・7・10・1月	求職中または転職を希望する方、年齢は問いません	筆記試験(30分) 〔義務教育修了程度の国語と数学〕 面接
		三次元CAD科	30名	4・10月		
		調理科	30名	4・10月		
		造園土木施工科	20名	4・10月		
		IoTクリエイター科	15名	6・9・12・3月	おおむね30歳以下の方*	
		ビル管理科	30名	4・10月	おおむね50歳以上の方*	
		庭園施工管理科	30名	4・10月		

(※)「30歳未満の方」は原則、入校日現在で30歳未満の方を対象としています。

ご自宅のインターネット環境やPC・スマホ等により受講するオンライン訓練を一部のカリキュラムで実施する予定です。

～ 応募の方法等 ～

① 応募方法 ※ジョブセレクト科についてはお問い合わせください。

- (1) 募集期間内に、住所地を管轄するハローワーク（公共職業安定所）または、希望する職業能力開発センター（校）へ本人が申し込んでください。
- (2) 応募される方で、次の①から④のいずれかに該当される方は、必ず住所地を管轄するハローワーク（公共職業安定所）へ事前に相談の上お申込みください。
 - ① 雇用保険受給資格者、② 母子家庭のお母さん等、③ 障害のある方、④ 求職者支援制度による職業訓練受講給付の要件を満たす方
- (3) 申込みには、写真（縦3cm×横2.4cm）1枚が必要です。
- (4) 有料科目（U-30溶接科を除く1年コース）をご希望の方は、入校選考料（1,700円）が必要となります。
また、一度納付した入校選考料は原則還付できません。

② 募集時期及び見学会（予定）

募集時期については、TOKYOはたらくネット（<https://www.hataraku.metro.tokyo.lg.jp/>）をご確認下さい。
募集時期に合わせて、当センターで見学会を行っています（各日午後2時開始・予約不要）
見学会以外でも、随時、見学を受けています。ご希望の方は電話にてご予約をお願いします。



③ 推薦入校制度

- 【推薦入校Ⅰ】 1年コース（U-30溶接科を含む）
高等学校を卒業見込みの生徒を対象とした推薦入校制度があります。
- 【推薦入校Ⅱ】 U-30溶接科
都内中学校に在籍する、または都内在住で都外の中学校に在籍する生徒のうち、卒業見込みの方を対象とした推薦入校制度があります。
※詳しくは当センターへお問い合わせください。

④ 各種制度

- (1) 授業料は、U-30溶接科と2・6か月コースは無料です。
(注) 1年コース（U-30溶接科を除く）の科目は、入校選考料（1,700円）と授業料（年額118,800円）が必要です。
なお、授業料には減免制度等があります。
- (2) 教科書代・作業服代・校外活動における交通費等は自己負担となります。
※ご不明な点はお問い合わせください。
- (3) 1年コースには、通学定期、学割が適用されます。
- (4) ハローワークの受講指示を受けて入校した方には、雇用保険の失業給付が延長になる場合があります。又、ハローワークの支援指示を受けて入校した方には、職業訓練受講給付金の制度を利用できる場合があります。
※要件がありますので、詳しくはハローワークでお尋ねください。

⑤ 授業時間

午前9時05分から午後4時45分まで
【休校日】土・日曜日、祝日のほか、夏季休業（約2週間）、冬季休業（約10日間）、春季休業（約10日間）があります。

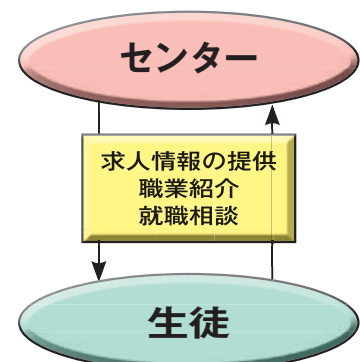
～就職支援について～

当センターでは、就職活動を行う生徒を対象に、無料職業紹介を行っています。

【主な支援内容】

- 求人票の受理…当センター独自で求人票を受理します。
生徒の修了を見込んで多くの求人があります。
令和6年度の受理求人件数は784件、
受理求人数は2139人です。（令和6年9月末現在）
 - 職業紹介…求人票をもとに、就職を希望する生徒に対して職業紹介を行います。
 - 就職相談…就職活動に伴う様々な相談に応じます。就職活動の仕方、面接の受け方等、ベテランの就職支援推進員による就職指導もあります。
- なお、当センターの他に、ハローワーク、自己で就職先を見つける方もいます。

▼就職支援イメージ図



自動車塗装科

1年コース



有料

4月
入校

おおむね
30歳以下

部分補修からオールペイントまでの板金塗装を中心に金属等各種塗装の専門的知識と技能を習得します。



オールペイント実習



カーポリッシュ（磨き）実習

主な就職先

- ・自動車板金塗装業
- ・金属塗装業
- ・建築塗装業
- ・デザインモデル製作業

取得できる資格等

- ・技能士補 [国] (技能照査合格者)
- ・ガス溶接技能講習修了証
※東京労働局長登録教習機関 (登録番号 安第17号)
- ・アーク溶接特別教育修了証

取得を目指す資格等

- ・危険物取扱者乙種第4類
- ・カラーコーディネータースタンダードクラス

令和5年度就職率

100% (令和6年5月末現在)

修了生の声

自動車塗装工として就職しました。就業経験がなく、塗装に対する知識もなかったのが就職に対して不安がありましたが、先生と相談しながら訓練を進め、会社見学なども参考に希望の就職先に進むことができました (20代・男性)

指導員から一言

自動車塗装をはじめ、各種塗装に興味のある方が多く受講されています。塗装技術をはじめ、凹みを直す板金技術や、色に関する色彩の授業、スプレーガンなどの塗装機器の構造から、自動車の構造についても学んでいきます。毎年未経験者の方が多く受講されるため、基本作業から丁寧に指導いたします。塗装で仕上げる喜びを感じてみませんか。

電気工事科

1年コース



有料

4月
入校

おおむね
30歳以下

電気理論をはじめ電気工事の施工方法や法規、配線設計・積算等の学科と、低圧屋内配線作業、シーケンス制御回路作業、各種測定試験等の実技およびパソコン、CADの基本操作等について知識・技能を習得します。



低圧屋内配線作業



シーケンス制御回路作業

主な就職先

- ・電気設備工事会社
- ・各種機器のメンテナンス会社
- ・ビル管理会社

取得できる資格等

- ・第二種電気工事士 (養成施設修了証)
- ・技能士補 [国 : 電力系電気工事] (技能照査合格者)
- ・労働安全衛生規則による特別教育修了証 (低圧電気取扱)

取得を目指す資格等

- ・第一種電気工事士

令和5年度就職率

94.4% (令和6年5月末現在)

修了生の声

熱心な先生たちのおかげで電気理論、電気工事、シーケンス回路などの内容を一から勉強することができました。最後の応用課題では、班に分かれて実際の現場をイメージした実習を行いました。その経験が仕事に即役立つことを実感しています。 (20代・男性)

指導員から一言

当科では電気工事における基礎的な技能技術の習得を中心に行います。また、共同作業を通して現場でのコミュニケーションの重要性を学んでいます。関連職種への就職率が高く、訓練成果の高い科目です。

精密加工科

1年コース

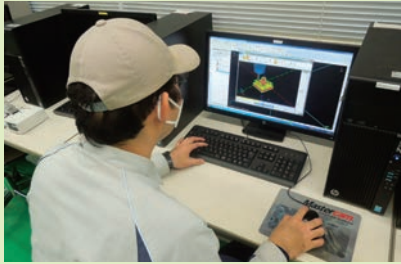


有料

4・10月
入校

おおむね
30歳以下

機械系ものづくり企業に就職するための科目です。工作機械の加工技能を身につけます。実習ではコンピュータのついた工作機械やCAD/CAM等の技能と技術を習得します。



CADCAM作業



マシニングセンター

指導員から一言

一番の魅力は、高い就職率です。近隣の企業から多くの求人をいただいております。1年間で初心者・経験者を問わず、加工、刃物工具、図面（CAD）、測定などの関連知識を分かりやすく指導します。多くの実習を通して実践的な機械加工技術者を養成します。

主な就職先

- ・航空機部品製造業
- ・医療機器部品製造業
- ・自動車部品製造業
- ・金属機械製品製造業

取得できる資格等

- ・技能士補〔国〕(技能照査合格者)
- ・アーク溶接特別教育修了証
- ・自由研削といしの取替え等特別教育修了証

取得を目指す資格等

- ・3級機械加工技能検定
- ・3級機械検査技能検定

令和5年度就職率

100% (令和6年5月末現在)

修了生の声

一年間の訓練の中で、技術的な事以外にも、就職に向けてのアドバイスや心構え等、色々な事を教えていただき、入校前よりも働く事への意識が変わってきたと思います。アルバイトのみの経験しかなく精密加工科に入校しましたが、正社員の加工技術者として就職できました。社会人としても成長できるよう頑張ります。(20代・男性)

水まわりスペシャリスト科

1年コース



有料

4月
入校

年齢制限
なし

キッチンやトイレなど生活に欠かせない「水まわり」のスペシャリストを目指します。各種設備に関する知識や技能習得の他、建設現場で重視される安全資格も多数取得できます。



パイプ接続の実習

指導員から一言

水まわり業界は人材不足が顕著なため多数の求人をいただいております。インフラからリノベーション工事の仕事も多く安定した仕事があります。インターンシップ（職場体験）や模擬家屋の実習も取り入れ臨場感のある授業を行っています。

主な就職先

- ・上下水道設備施工会社
- ・給排水衛生設備工事業

取得できる資格等

- ・技能士補〔国〕(技能照査合格者)
- ・小型車両系建設機械運転特別教育修了証
- ・玉掛けの業務特別教育修了証
- ・酸素欠乏・硫化水素危険作業特別教育修了証
- ・自由研削といしの取替え等特別教育修了証
- ・携帯用丸のこ盤等取扱安全教育修了証

取得できる受検資格等

- ・2級配管技能検定（建築配管作業）

取得を目指す資格等

- ・第二種電気工事士
- ・排水設備責任技術者
- ・2級管工事施工管理技士

令和5年度就職率

100% (令和6年5月末現在)

修了生の声

幅広い年齢層のクラスメートと協力しながら作業を進めました。様々な講師から専門的な技能を学べ、自信を持って就職活動に向かえました。(40代・女性)

就職活動に強い自信を与えてくれました。基礎知識や技術だけでなく応用資格も多く取得でき自分の成長を強く実感できました。

(10代・男性)

ジョブセレクト科

2か月コース



無料

10期
入校

30歳
未満

今まで働いたことがない方、就業経験が少ない方、どんな仕事が自分に向いているか迷っている方に向けた訓練です。製造業や施工業の代表的な仕事を**実際に体験し、ご自身の進路を見つける科目**です。また社会人に必要な基礎知識（パソコン操作やマナー）などについても学び、自立への第一歩をサポートします。

1か月目

様々な仕事を体験



電気工事



内装（クロス貼り）



給排水工事



塗装



加工ものづくり



プログラム制御

2か月目

社会人基礎



パソコン操作



マナー（名刺交換）



プレゼン

修了後の進路

体験を通して方向性が決まった方は、引き続き職業能力開発センターの一部の科目を受講することが可能です（選考あり）。修了後、多くの方がより専門的な訓練を受講し、目標にあった就業を目指します。

ジョブセレクト科修了

連続受講が可能

- 多摩職業能力開発センターの一部科目
- 都内の職業能力開発センターの一部科目

※選考あり。
詳細はお問い合わせください。

関連業種への就職

就職

目指す職業訓練科目

ものづくり業、施工業等の各職業訓練 等

指導員から一言

ジョブセレクト科では**進路に迷っている方が実際に様々な作業を自ら体験し「やってみる」**ことで、自分に合った仕事を探していきます。**2か月**の短期訓練です。是非、**気軽にチャレンジ**してください！



ジョブセレクト科で様々な業種の仕事を実際に体験できたことで、自分のやりたいことを見つけることができました。それ以外にも社会人としての必要な基礎知識（パソコン操作やマナーなど）も身につけることができました。あっという間でしたが、とても充実した2か月間でした。

入校月	募集期間	選考時期	訓練期間
4月生 ※4月入校・5月修了	2月中旬～3月中旬 (前々月中旬～前月中旬)	3月中旬 (前月中旬)	4月初旬～5月下旬 (当月初旬～翌月下旬)
5月生～2月生 ※当月入校・翌月修了	前々月中旬～前月中旬	前月中旬	当月初旬～翌月下旬
8月生・3月生	募集なし	—	—

U-30 溶接科

1年コース



無料

4・10月
入校

30歳
未満

溶接実習では、基本的な溶接技法を習得し、ものづくりに必要な金属加工を幅広く学びます。「溶接に関する知識・技能」とともに「社会人としての就業基礎」を習得します。



溶接実演風景



生徒作品（イス・テーブルセット）

主な就職先

- ・金属製品製造業
- ・機械板金業
- ・建築関連企業（構造物、建築金物）

取得できる資格等

- ・東京都技能士補〔都〕（技能照査合格者）
- ・ガス溶接技能講習修了証
※東京労働局長登録教習機関（登録番号 安第17号）
- ・アーク溶接特別教育修了証
- ・産業用ロボット教示等業務特別教育修了証
- ・自由研削といしの取替え等特別教育修了証

取得を目指す資格等

- ・JIS 溶接技能者

取得できる受検資格等

- ・2級工場板金技能検定

令和5年度就職率

84.6%（令和6年5月末現在）

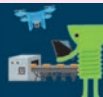
修了生の声

全くの未経験から溶接を始めましたが、1年間の訓練でモノづくりの楽しさを知りました。先生方との距離も近く、質問しやすい環境なので幅広い分野の知識を習得できます。就職に関するサポートも手厚く、安心して就職を目指すことができると思います。

（20代 女性）

IoTクリエイター科

6か月コース



無料

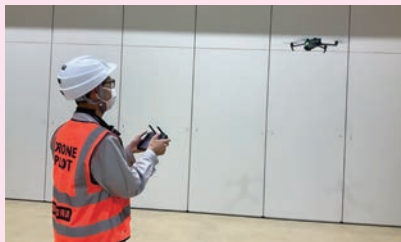
6・9・12・3月
入校

おおむね
30歳以下

IoTデバイスや工場で使用される機器の制御に関連する電気・電子、組立・配線、プログラミング、ネットワークなどの基本的な知識・技能を習得します。



PLC制御



ドローン



VRコンテンツ制作

主な就職先

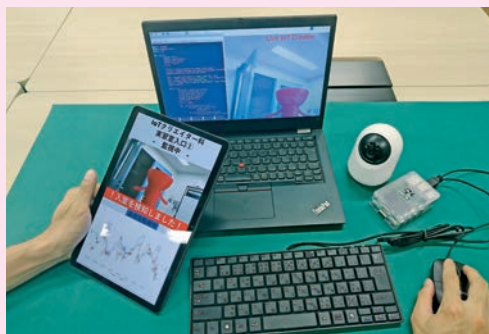
- ・IoT関連企業
- ・電子・電気系ものづくり関連企業
（設計・組立・配線・検査・保守・点検等）

関連資格

- ・IoT検定
- ・IoTシステム技術検定
- ・技能検定（機械保全）
- ・Linux

令和5年度就職率

73.9%（令和6年10月末現在）



プログラミング実習

修了生の声

6ヶ月間でIoTに関連する幅広い知識と技能を学ぶことができました。私は、電気・電子回路やプログラミングの知識がほとんどゼロの状態に入校しましたが、先生方の丁寧な指導のおかげで、しっかりと基礎技能を身に着け、自分がやりたい仕事を見つけることができ、希望する職種に就職することができました。（30代・男性）

住宅リフォーム科

6か月コース



無料

4・7・10・1月
入校

年齢制限
なし

木造戸建住宅や集合住宅のリフォーム工事に必要な、建築下地工事、内装仕上工事、設備工事等の技能・技術および関連する知識を習得します。



クロス張り下地処理作業



給排水配管作業

主な就職先

- ・住宅リフォーム関連会社
- ・建築内装工事業

取得できる資格等

- ・自由研削といしの取替え等特別教育修了証
- ・低圧電気取扱特別教育修了証
- ・携帯用丸のこ盤等取扱安全教育修了証

取得できる受検資格等

- ・2級内装仕上げ施工技能検定
- ・2級表装（壁装）技能検定
- ・2級配管技能検定（建築配管作業）
- ・排水設備責任技術者試験

取得を目指す資格等

- ・第二種電気工事士

令和5年度就職率

84.3%（令和6年5月末現在）



住宅リフォーム科では、建築の基礎から学ぶことができ、実際に模擬家屋を建て、下地作業から設備作業、内装の仕上げ作業まで、先生方が丁寧に教えて下さいます。毎日、新しい発見ばかりであつという間の6か月間でした。また、実技・学科で学んだ内容は実際の現場でも大変役に立っております。（20代・女性）

指導員から一言

建築業界は一般的に分業化されています。6か月という短期間の中で10種程度の職種を訓練でき、木造戸建住宅の工事の流れを学ぶことができます。「建築」、「住宅」に関心ある方は、ぜひご検討ください。

三次元CAD科

6か月コース



無料

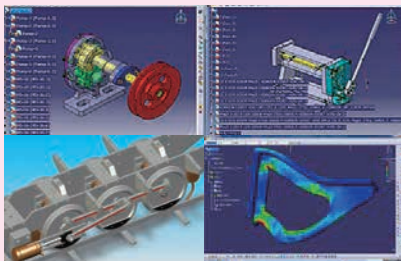
4・10月
入校

年齢制限
なし

CADを使う目的は、対象物（機械・工業製品等）の具体的構造（形状・寸法・材料・製法等）を決定することにあります。当科では、各種モデリング・CAM・CAEの課題を通じて、機械設計・製造分野に従事するための知識と技能を習得します。



CAD実習室風景



各種モデリング

主な就職先

- ・各種機械設計・製造業

関連資格

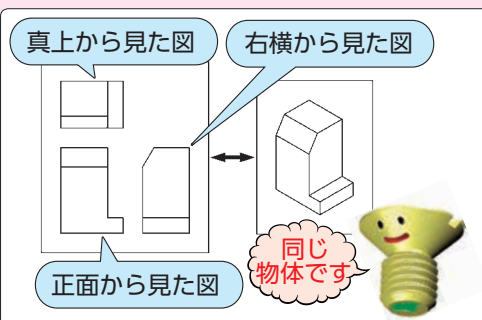
- ・3次元CAD利用技術者試験（準1級・2級）
- ・2次元CAD利用技術者試験（2級・基礎）
- ・技能検定（機械・プラント製図）
機械製図CAD作業（2級・3級）

令和5年度就職率

62.5%（令和6年5月末現在）



振り返ると、あつという間の半年間。先生方は、仕事で通用する講義や課題を与えてくださるので安心して受講できました。幾何学や力学も独学では難しいですがステップアップできました。三次元CADを学ぶ機会を与えていただき感謝しております。（20代・男性）



指導員から一言

当科は、ハイエンドCAD(CATIA)を扱う数少ない公共職業訓練の科目です。ここで学んだモデリングの手法はほかのCADにも応用できます。製図法や幾何、力学、CAM、CAEについても触れ、CAD利用技術の基本を習得できます。

調理科

6 か月コース



無料

4・10月
入校

年齢制限
なし

給食調理員として働くために必要な基本技術（切る・煮る・焼く・揚げる・蒸すなど）と、食中毒予防の衛生作業、大量調理の実践的な手順方法などを習得します。



回転釜による給食調理作業

主な就職先

- ・学校、保育所などの給食施設
- ・病院、高齢者施設などの給食施設
- ・社員食堂などの給食施設
- ・一般飲食店

令和5年度就職率

80%（令和6年5月末現在）

修了生の声

老人ホームで仕事をしています。訓練校で学んだことは、役立つことが多く、中でも衛生作業については、学んだことがそのまま現場で活かされています。最近は調理の味付けも任せられるようになり、やりがいを感じています。6か月間、勉強できたことに感謝しています。（40代・女性）



給食調理作業での40食の盛りつけ

指導員から一言

学校給食や会社の食堂などのような、たくさんの食事を提供する調理現場で働くことが目標です。様々な年齢の方がひとつになって、食品衛生作業や大型給食機器の使い方、工程に沿った作業の勉強をしています。修了生は、調理現場で学んだことを活かし、調理師の免許取得を目指しながら、活躍しています。

造園土木施工科

6 か月コース



無料

4・10月
入校

年齢制限
なし

緑地、庭園などを施工・維持管理する造園土木の技能者を目指します。実習を通してブロック塀や園路、竹垣など工作物の施工から、剪定・刈込みなどの植栽管理までさまざまな知識と技能を習得します。



剪定実習

主な就職先

- ・造園土木会社
- ・エクステリア関連会社
- ・緑化関連会社

取得できる資格等

- ・小型車両系建設機械運転特別教育修了証
- ・フルハーネス型墜落制止用器具特別教育修了証
- ・携帯用丸のこ盤等取扱安全衛生教育修了証
- ・刈払機取扱作業安全衛生教育修了証

取得できる受検資格等

- ・2級造園技能検定

令和5年度就職率

86.4%（令和6年5月末現在）

修了生の声

日々学ぶことが多いですが、訓練内容がそのまま仕事のベースとして生かせるので、気持ちにゆとりを持って就職できました。もともと植栽に興味があったのですが、訓練を通して庭造り全体へと興味につながり、知識と仕事の幅が広がりました。（40代男性）
女性が少ない科なので、ついていけるか心配でしたが先生方のサポートで楽しく授業を受けることができました。また、植物や造形物に対する見方が変わり何でもなかった日々が輝きだしました。本当に入校して良かったです！（20代女性）



作庭実習作品

指導員から一言

樹木移植、竹垣、剪定刈込み、屋上緑化、庭造りといった造園分野から、コンクリート工事やレンガ積み、設計やCADまで、建物外部の施工・管理について幅広く総合的に実習する科目です。造園や土木の経験がゼロの方を対象に基礎から幅広く指導します。多くの修了生が実際の現場で活躍しています。

ビル管理科

6か月コース



無料

4・10月
入校

おおむね
50歳以上

ビル等の建築物に付帯する電気設備、空調設備、衛生設備、消防設備等の構造、取扱い及び保全に関する知識と技能を習得します。



シーケンス制御実習



ポンプ点検実習

指導員から一言

ビルには、多種多様な設備機器が設置されています。各設備機器の運転監視や保守点検等がビル管理の仕事です。当科では、ビルの安全や快適な環境づくりができる人材を養成しています。

主な就職先

- ・ビル管理会社
- ・施設管理会社

取得できる資格等

- ・ボイラー実技講習修了証
※東京労働局長登録教習機関（登録番号 第2号）

取得を目指す資格等

- ・二級ボイラー技士
- ・第二種電気工事士
- ・第三種冷凍機械責任者
- ・危険物取扱者乙種第4類
- ・消防設備士乙種第4類
- ・自衛消防技術認定証

令和5年度就職率

73.5%（令和6年10月末現在）



実習と資格試験の勉強、次から次へと新たな知識と技能習得の毎日でした。気がついてみたら6か月が過ぎておりました。その後は就職も決まり、訓練が100%役に立っております。感謝の気持ちでいっぱいです。（50代・男性）

庭園施工管理科

6か月コース



無料

4・10月
入校

おおむね
50歳以上

園芸学科（植物生理、病虫害、土壌肥料、繁殖など）及び造園実技（竹垣、石工事、植栽工事、剪定・刈込などの植栽管理）、さらに伝統的な作庭手法の基礎知識と技能を習得します。



移植のための根巻作業



剪定実習

指導員から一言

当科は造園関係の仕事に就くことを目指すおおむね50歳以上の方を対象に訓練を実施しています。植物や病虫害の知識に加え、竹垣作成や樹木剪定の技能を修得します。屋外での実習が多く、夏の暑さ、冬の寒さの中での訓練は大変厳しいものですが、それゆえに修了後は自信をつけて就職することができます。

主な就職先

- ・造園会社
- ・公園管理団体（東京都公園協会など）
- ・シルバー人材センター（植木班）

取得できる資格等

- ・フルハーネス型墜落制止用器具特別教育修了証

取得できる受検資格等

- ・2級造園技能検定

令和5年度就職率

85.7%（令和6年5月末現在）



6か月の訓練は、ビリギャル？だった私もたくさんの引出しを持つことができ、新鮮な毎日でした。目標であった公園で仕事をするという希望も叶い、自分も植物に癒されています。これも講師陣や指導員の方の一人一人に合わせた導きだと大変感謝しながら笑顔で働いています。ありがとうございました。（60代・女性）



人材育成プラザのご案内

お問合せ先

TEL:042-500-8610

【利用可能時間】 火～金 9時～21時 土・日・祝日 9時～16時

※月曜休業。月曜が祝日の場合は祝日明けの平日が休業

キャリアアップ講習

主に中小企業に在職されている方向けに資格試験対策やスキルアップのための短期講習をおこなっています。

当センターでは機械系、建築・設備系、電気・電子系、情報系等 70 コース以上の講習を実施しています。

オーダーメイド講習

都内の中小企業・事業主団体等の要望に応じて・講習をコーディネートします。

【対象】 独自に社員教育をすることが困難な都内の中小企業・事業主団体等

【人数】 3人以上

【場所】 当センター

【時限数】 14時限～24時限（1時限は45分）を2～8日間程度で実施

【授業料】 1人あたり900円～6,500円（講習内容・時限数により異なります。）

実施講習例：「JIS溶接評価試験受験対策」・「消防設備士甲種第1類受験対策」など

施設貸出

企業や事業主団体を実施する社員研修等の会場の場として・人材育成プラザの施設を貸出しています。

（施設利用料は無料です。ただし、電灯代・動力代・機器使用代の実費を負担していただきます。）

● 教室 ●



30名×3室
(90名1室として利用可)

● 実習室 ●

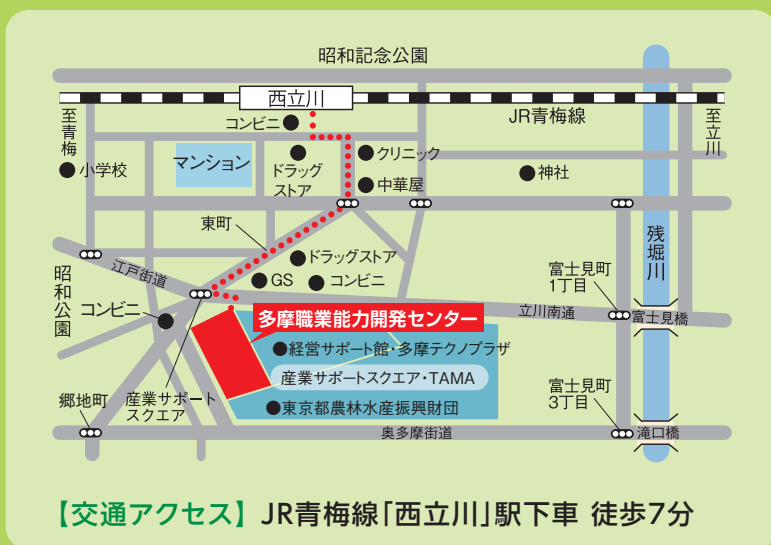


第1実習室 342㎡
第2実習室 342㎡
第3実習室 517㎡

● パソコン室 ●



20名用(PC20台)×1室



【交通アクセス】 JR青梅線「西立川」駅下車 徒歩7分

〒196-0033 東京都昭島市東町3-6-33

☎042-500-8700



ホームページ



X (旧Twitter)